

August®

User Manual

MR230



August International Ltd
United Kingdom
Tel: +44 (0)845 250 0586
www.augustint.com

- EN Bluetooth Audio Receiver
- FR Récepteur Audio Bluetooth
- DE Bluetooth Audio Receiver
- IT Ricevitore Audio Bluetooth
- ES Receptor Bluetooth de Audio
- PL Odbiornik Audio Bluetooth
- RU Bluetooth Аудиоприёмник

Руководство пользователя

Благодарим Вас за покупку Bluetooth аудиоприёмника August MR230. Данное руководство пользователя предназначено для ознакомления со всеми функциями этого устройства. Пожалуйста, найдите время, чтобы внимательно прочитать это руководство, даже если вы уже знакомы с аналогичными продуктами.

Безопасность

Чтобы обеспечить Вашу безопасность и окружающих, перед использованием данного устройства ознакомьтесь с инструкциями по технике безопасности. Не разбирайте устройство, это может быть небезопасно и приведет к аннулированию гарантии производителя.

Утилизация

Убедитесь, что продукт и его аксессуары утилизированы в соответствии с Директивой WEEE (Отходы электрического и электронного оборудования) и любыми другими правилами, применимыми в Вашей стране. Всегда уточняйте у агентства по охране окружающей среды и любых других соответствующих органах по поводу текущих правил утилизации.

Декларация соответствия

Декларацию соответствия можно найти на нашем веб-сайте по адресу:
<http://augustint.com/en/declaration/>

Служба поддержки

Вы можете связаться с нами по телефону: +44 (0) 845 250 0586 или по электронной почте: service@augustint.com, если вам потребуется дополнительная техническая поддержка или послепродажное обслуживание.

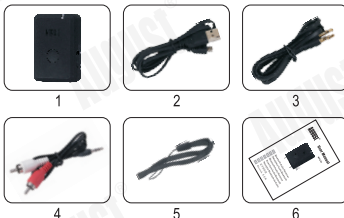
1. Инструкции по безопасности

- 1) Не используйте данное устройство возле воды
- 2) Чистите только сухой тканью. Выключайте продукт перед очисткой
- 3) Не используйте возле источников тепла, таких как печи и другие генерирующие тепло устройства
- 4) Используйте только аксессуары от производителя
- 5) Не вскрывайте устройство, так как это приведёт к аннулированию гарантии

2. Основные функции

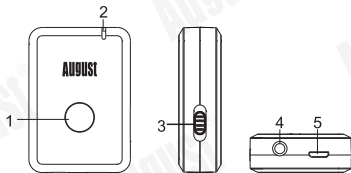
- Соединяет Bluetooth-устройства с колонками
- 3,5-мм аудиовыход
- Встроенная заряжаемая батарея
- Радиус: до 10 м (II класс)
- Bluetooth v4.2 (совместим со старшими версиями)

3. Содержимое коробки



1. Bluetooth аудиоприёмник
2. Зарядный кабель USB
3. 3,5-мм аудиокабель
4. Аудиокабель 3,5-мм и 2 x RCA
5. Ремешок
6. Руководство пользователя

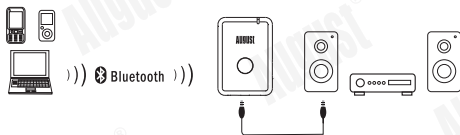
4. Названия частей и функции



1. Мультифункциональная кнопка
2. Индикатор состояния
3. Кнопка включения
4. Выход AUX
5. Порт питания

5. Использование

5.1 Приём аудио



1. Включите MR230. Устройство войдет в режим переключения и автоматически подключится к любому ранее известному устройству. Если ни одно из известных устройств недоступно, через 4 секунды MR230 автоматически войдет в режим сопряжения, индикатор состояния будет мигать красным и синим.
2. Включите Bluetooth на исходном устройстве.

3. Просканируйте устройства Bluetooth на исходном устройстве. Выберите MR230 для подключения к нему. После успешного соединения индикатор состояния будет гореть синим цветом.
4. Чтобы подключиться к новому устройству, нажмите и удерживайте мультифункциональную кнопку в течение 4 секунд, чтобы снова переключить MR230 в режим сопряжения. Это можно сделать, когда устройство уже подключено к приёмнику, либо когда MR230 находится в режиме переключения. В режиме сопряжения индикатор состояния будет мигать красным и синим.

Примечание: Когда исходное устройство выключено, MR230 переходит в режим переключения. Индикатор будет мигать синим цветом, и вы сможете подключиться к любому предыдущему сопряженному устройству. MR230 автоматически подключается к устройствам Android, для остальных устройств необходимо выбрать MR230 из списка устройств Bluetooth.

Для подключения к ПК с системой Windows XP и Windows Vista требуется стороннее программное обеспечение, чтобы подключиться к MR230. Если вы используете более позднюю версию Windows и MR230 не отображается в списке устройств вывода, проверьте обновление драйверов модуля Bluetooth вашего компьютера, и убедитесь, что приёмник установлен как устройство вывода аудио.

5.2 Мультифункциональная кнопка

Когда устройство подключено, нажмите мультифункциональную кнопку, чтобы отключить или включить звук.

Когда устройство подключено или находится в режиме переподключения, нажмите и удерживайте мультифункциональную кнопку в течение 4 секунд, чтобы перезагрузить подключение и заново войти в режим сопряжения. Индикатор состояния будет мигать красным и синим, а MR230 можно будет подключить к другому устройству.

5.3 Перезагрузка приёмника

Чтобы перезагрузить устройство и удалить все ранее известные устройства, нажмите и удерживайте мультифункциональную кнопку в течение 10 секунд. После перезагрузки MR230 войдёт в режим сопряжения, а индикатор состояния будет мигать красным и синим.

6. Зарядка

Подключите MR230 к питаемому порту USB с помощью прилагаемого кабеля питания USB.

Во время зарядки индикатор состояния будет светиться красным и погаснет после полной зарядки аккумулятора.

Полная зарядка занимает около 2 часов в зависимости от напряжения.

7. Спецификация

Версия Bluetooth	v4.2 + apt-X LL
Профили Bluetooth	A2DP, AVRCP
Радиус действия	До 10 м
Зарядное напряжение	DC 5V / 180 мА
Встроенная батарея	3,7В / 200 мАч литий-полимерная
Рабочее время	До 10 часов
Время зарядки	Около 1,5 часов
Габаритные размеры	50x35x13,7 мм
Вес нетто	20 г

Qualcomm aptX является продуктом Qualcomm Technologies International, Ltd. Qualcomm является товарным знаком Qualcomm Incorporate, зарегистрированным в США и других странах, используется с согласия. aptX является товарным знаком Qualcomm Technologies International, Ltd., зарегистрированным в США и других странах, используется с согласия.

8. Устранение неполадок

Неполадки	Возможные причины и решения
Не включается	<ul style="list-style-type: none">• Полностью зарядите MR230• Нажмите кнопку включения
Невозможно подключиться через Bluetooth	<ul style="list-style-type: none">• Убедитесь, что MR230 находится в режиме сопряжения• Убедитесь, что MR230 находится на расстоянии до 10 метров от исходного устройства• Удалите существующее соединение с MR230 на исходном устройстве и переподключитесь• Нажмите и удерживайте мультифункциональную кнопку в течение 4 секунд
Невозможно установить драйвер Bluetooth MR230 на компьютер	<ul style="list-style-type: none">• Для Windows 7 и 8 обновите драйвер Bluetooth с сайта производителя вашего модуля Bluetooth. Для получения дополнительной информации о модуле Bluetooth вашего компьютера обратитесь к поставщику вашего компьютера• Bluetooth-приёмники не поддерживаются системами Windows XP и Vista, проблема может быть решена использованием драйвера Bluetooth стороннего производителя
Нет звука в режиме Bluetooth	<ul style="list-style-type: none">• Убедитесь, что Bluetooth аудиоустройство подключено к MR230 через Bluetooth• Проверьте уровень громкости на исходном устройстве и на колонке

9. Гарантия

На данный продукт распространяется двенадцатимесячная гарантия с даты покупки. В маловероятном случае каких-либо неисправностей, возникших из-за дефектных материалов или изготовления, устройство будет либо заменено, либо отремонтировано бесплатно (по возможности) в течение этого периода. Альтернативный продукт может быть предложен в случае, если продукт больше не доступен или не ремонтируется.

Настоящая гарантия распространяется на следующие условия:

- Гарантия действительна только в стране, где продукт был приобретен.
- Продукт должен быть правильно установлен и эксплуатироваться в соответствии с инструкциями, приведенными в этом руководстве пользователя.
- Продукт должен использоваться исключительно в бытовых целях. Гарантия распространяется только на основные блоки и не распространяется на аксессуары.
- Гарантия не распространяется на ущерб, вызванный неправильным использованием, небрежностью, несчастным случаем и стихийным бедствием.
- Гарантия будет признана недействительной, если продукт был перепродан или поврежден при непрофессиональном ремонте. Изготовители отказываются от какой-либо ответственности за случайный или косвенный ущерб.

- Пожалуйста, перед возвратом продукта проконсультируйтесь с нашим консультантом; мы не несем ответственности за непредвиденные возвраты продукта.
- Любой неисправный продукт должен быть возвращён в оригинальной упаковке со всеми принадлежностями и оригинальной копией квитанции о покупке.

Гарантия дополняет и не уменьшает ваших законных прав.

Служба поддержки:
Телефон: +44 (0) 845 250 0586
Электронная почта: service@augustint.com

Этот продукт соответствует основным требованиям и другим соответствующим положениям Директивы 2014/53/ЕС. С Декларацией соответствия можно ознакомиться в Интернете по адресу:
<http://www.augustint.com/en/declaration>.

