

August[®]

User Manual

EPG500



August International Ltd
Rawmec Business Park
Hoddesdon EN11 0EE
United Kingdom
Tel: +44(0) 845 250 0586

Bayernstr. 10, D-30855
Langenhagen
Germany
Tel: +49(0) 511 97812978

www.augustint.com

- EN** TWS Gaming Earbuds
- FR** Écouteurs Bluetooth TWS Gaming
- DE** TWS Gaming Earbuds
- IT** Auricolari Bluetooth TWS Gaming
- ES** Auriculares Inalámbricos Gaming
- PL** Słuchawki gamingowe douszne TWS
- RU** Беспроводные наушники для видеоигр

Mode d'Emploi

Merci d'avoir acheté le casque audio Bluetooth August EPG500 . Ce mode d'emploi vous aidera à vous familiariser avec toutes les options de l'appareil. Prenez quelques minutes pour lire attentivement ce mode d'emploi, même si vous êtes familier avec un produit similaire.

Sécurité

Afin de garantir votre sécurité et celles des autres, vous êtes prié de lire les consignes de sécurité avant d'utiliser l'appareil. Ne démontez pas le EPG500 par vous-même. Cela pourrait présenter un danger pour votre personne et invalider la garantie du fabricant.

Recyclage

Vous êtes prié de disposer l'appareil ainsi que ces accessoires en conformité avec les directives sur les DEEE (Déchets d'Equipements Electriques et Electroniques) et toute autre réglementation en vigueur dans votre pays. Renseignez vous auprès des autorités compétentes pour les règles à suivre en termes de recyclage.

Déclaration de Conformité


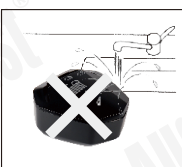


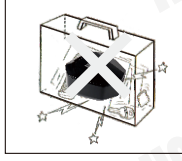

La Déclaration de Conformité peut être trouvée et lu sur notre site internet <http://augustint.com/en/declaration/>

Service Client

Pour toute assistance technique ou service après-vente, veuillez contacter par téléphone le +44 (0) 845 250 0586 ou par email à service-fr@augustint.com

1. Consignes de sécurité

■ Utilisation et conservation

| | | | |
|--|--|---|--|
|  | Tenir l'appareil éloigné des températures extrême. |  | Tenir l'appareil éloigné de l'eau et de toute humidité. |
|  | Ne pas exposer à la poussière, à l'huile ou à la fumée. |  | Eviter de laisser tomber l'appareil et éviter les chocs violents. |
|  | Lors du transport de cet appareil dans vos bagages, assurez-vous qu'il est bien rangé afin d'éviter des dommages par impact. |  | Ne pas frotter ou mettre l'appareil en contact avec des objets tranchants. |

■ Maintenance

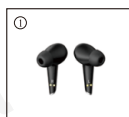
Veillez à débrancher tout câble avant de commencer à nettoyer l'appareil.

| | | | |
|---|---|--|--|
|  | N'essuyer l'écran et les boutons qu'avec un chiffon doux. |  | Ne jamais nettoyer l'appareil avec un tissu abrasif, un détergent en poudre, une solution contenant de l'alcool, du benzène, un combustible ou un produit chimique de nettoyage. |
|---|---|--|--|

2. Caractéristiques principaux

- Mode gaming, aptx Low Latency et Bluetooth 5
- Double micro pour une voix riche et claire
- Réduction de bruit passive avec basses profondes
- Boîtier de recharge USB-C 40h d'autonomie
- Léger et confortable

3. Box Contents



EPG500



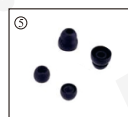
Boîtier de recharge



Guide de démarrage

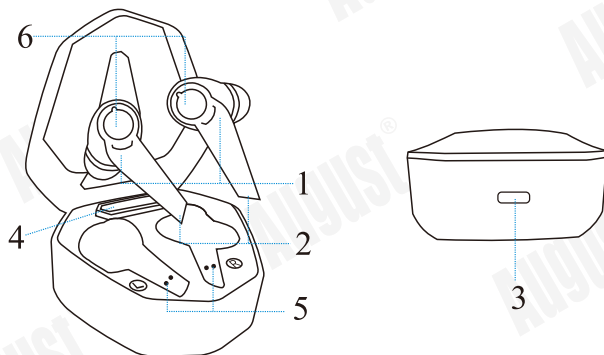


Alimentation



Embouts silicones

4. Dénominations des parties et fonctions



1. Bouton de contrôle (On / Off / Pause / Répondre aux appels)
2. Micro
3. Prise alimentation
4. Indicateur de niveau de batterie
5. Point de connexion
6. Statut de la LED

| Signification | Statut des LED |
|-----------------------|-----------------------------------|
| On | Clignotent Rose |
| Off | Clignotent Bleu et s'éteignent |
| En cours de connexion | Clignotent Bleu et Rouge |
| Connecté | S'éteignent |
| Reconnexion | Clignotent bleu chaque seconde |
| Batterie faible | Clignotent bleu 2 fois par minute |

5. Utilisation

5.1 Première utilisation

- Sortir les deux écouteurs du boîtier
- Retirer le film de protection sur les embouts de connexion
- Les replacer dans le boîtier pour activer la connexion
- Recharger le boîtier via le câble USB-C
- Recharger entièrement les deux écouteurs dans le boîtier avant de les utiliser
- Les deux écouteurs se connectent automatiquement entre eux
- Ils clignotent bleu et rouge lorsqu'ils sont prêt à être connectés à un appareil Bluetooth (Téléphone, Tablette, Ordinateur...)

5.2 Chargement

Veillez recharger entièrement les écouteurs et le boîtier avant la première utilisation et après une longue période sans utilisation. Pour recharger le boîtier, brancher le câble USB-C sur l'arrière du boîtier.

Brancher l'autre côté du câble sur un port USB alimenté ou un adaptateur secteur 5V.

L'indicateur de batterie affiche l'état de charge actuel. Le boîtier est totalement chargé lorsque les six LED sont chargés.

Pour recharger les écouteurs, veillez les insérer dans le boîtier.

Lorsqu'ils sont en charge, les LED clignotent en Bleu. Les LED s'éteignent lorsque les écouteurs sont entièrement chargés.

Sélectionner EPG500 parmi les périphériques Bluetooth de votre appareil pour activer la connexion avec les écouteurs.

5.3 Allumer / Éteindre

Allumer : Les deux écouteurs s'allument automatiquement lorsque le boîtier est ouvert, ou en appuyant 3 secondes sur l'un des boutons de contrôle des écouteurs.

Les deux LED clignotent en Rose.

Éteindre : Les deux écouteurs s'éteignent automatiquement lorsqu'ils sont insérés dans le boîtier de recharge et que celui-ci est fermé.

Ils s'éteignent également en appuyant 5 secondes sur l'un des boutons de contrôle.

5.4 Connexion Bluetooth

Les écouteurs EPG500 se reconnectent automatiquement lorsque-ils sont allumés si la fonction Bluetooth est également activée sur l'appareil source. Pour la première connexion veuillez-vous référer au point « 5.1 Première utilisation ».

Pour connecter les écouteurs à un nouvel appareil source, (1) replacer les écouteurs dans le boîtier de recharge. (2) Déconnecter les écouteurs EPG500 dans la liste des périphériques Bluetooth du premier appareil sur lesquels ils sont connectés. (3) Ressortir les écouteurs du boîtier et (4) activer la fonction Bluetooth sur le nouvel appareil source. (5) Sélectionner EPG500 parmi les périphériques disponibles.

Connexion double :

Les deux écouteurs se connectent automatiquement entre eux lorsqu'ils sont sortis du boîtier de recharge.

Connexion simple :

Sortir un seul écouteur du boîtier de recharge

Fermer le boîtier de recharge

Appuyer sur le bouton de contrôle pendant 3 secondes. La LED clignote Rose
Rechercher EPG500 dans la liste des périphériques Bluetooth de votre appareil.
Connecter l'écouteur

6. Bouton de contrôle

6.1 Musique

| Bouton | Action | Fonction |
|----------------|----------------------|----------------------------|
| Droit / Gauche | Double clic | Lecture / Pause |
| Droit | Maintenir 2 secondes | Suivant |
| Gauche | Maintenir 2 secondes | Précédent |
| Droit | 1 clic | Augmenter le volume |
| Gauche | 1 clic | Diminuer le volume |
| Droit | 3 clics | Mode Gaming / Mode Musique |

6.2 Appels

| Bouton | Action | Fonction |
|----------------|----------------------|-----------------|
| Droit / Gauche | 2 clics | Raccrocher |
| Droit / Gauche | Maintenir 2 secondes | Rejeter l'appel |
| Gauche | 3 clics | Assistant vocal |

7. Caractéristiques

| | |
|----------------------------|--------------------------|
| Version Bluetooth | 5 |
| Profil Bluetooth supportés | A2DP / HFP / HSP / AVRCP |
| Fréquence | 2.4 GHz - 2.48 GHz |
| Distance | 10 mètres |
| Impédance | 16 ohms |
| Réponse Fréquence | 20Hz - 20 000 Hz |
| Batterie | 60mAh x 2 |
| Boîtier de recharge | 500mAh |
| Autonomie des écouteurs | 10 heures |
| Autonomie du boîtier | 40 heures |
| Port de recharge | USB-C |
| Temps de chargement | 1 à 2 heures |
| Poids des écouteurs | 4.5g |
| Dimensions des écouteurs | 39.7 x 26.7 x 24.4 mm |
| Dimensions du boîtier | 64 x 62.4 x 33.9 mm |

8. Garantie

Ce produit est garanti pour une période de 24 mois à compter de la date d'achat initiale. Dans le cas improbable d'une panne due à un défaut de matériaux ou de fabrication, l'appareil sera remplacé ou réparé gratuitement (si possible) pendant cette période. Un produit équivalent sera proposé au cas où le produit n'est plus disponible ou réparable.

Cette garantie est soumise aux conditions suivantes :

- La garantie n'est valable que dans le pays où le produit est acheté.
- Le produit doit être correctement installé et utilisé conformément aux instructions données dans ce mode d'emploi.
- Le produit ne doit être utilisé qu'à des fins domestiques.
- La garantie ne couvre que l'unité principale et pas les accessoires.
- La garantie ne couvre pas les dommages causés par une mauvaise utilisation, négligence, des accidents et catastrophes naturelles.
- La garantie sera rendue invalide si le produit est revendu ou a été endommagé par des réparations inexpertes. Le fabricant décline toute responsabilité concernant des dommages fortuits ou des dommages indirects.
- Veuillez consulter notre service clients avant de retourner tout produit ; nous ne sommes pas responsables des retours de produit inattendus.
- Tous produits défectueux doivent être conservés et renvoyés dans leur emballage d'origine avec tous les accessoires et la facture d'achat d'origine.

La garantie est en plus, et ne diminue pas vos droits statutaires ou légaux.

Service Client :

Téléphone : +44 (0) 845 250 0586

Email : service-fr@augustint.com

L'appareil est conforme aux exigences essentielles et aux autres dispositions pertinentes de la Directive 2014/53/EU. La déclaration de conformité peut être consulté sur notre site internet à l'adresse <http://www.augustint.com/en/declaration>.



Avis d'industrie Canada

Le présent appareil est conforme aux CNR d'Industrie Canada applicables aux appareils radio exempts de licence.

L'exploitation est autorisée aux deux conditions suivantes: (1) l'appareil ne doit pas produire d'interférences, et, (2) l'appareil doit accepter toutes interférences radioélectriques subies, même si les interférences sont susceptibles d'en compromettre le fonctionnement.