

August[®]

User Manual

DVB-T205

AUGUST[®]



August International Ltd
United Kingdom
Tel: +44 (0) 845 250 0586
www.augustint.com

- EN** USB Freeview TV Receiver
- FR** Récepteur TNT USB
- DE** USB DVB-T TV Empfänger
- IT** Ricevitore USB per digitale terrestre
- ES** Receptor USB de Televisión TDT

Manuale per l'uso

Grazie per aver acquistato il nostro prodotto August. Anche se avete familiarità con prodotti simili siete pregati di leggere attentamente le istruzioni allegate. Questo prodotto é stato progettato per farvi familiarizzare con le sue molte caratteristiche e per farvi ottenere il meglio dal vostro acquisto.

Sicurezza

Per garantire la vostra sicurezza e quella degli altri, si prega di assicurarsi di leggere le istruzioni per la sicurezza prima di utilizzare questo prodotto.

Smaltimento

Verificare che il prodotto e i suoi accessori vengano smaltiti in conformità con le direttive WEEE (smaltimento attrezzature elettriche ed elettroniche) e con altre normative. Si prega di verificare le norme per lo smaltimento della vostra regione con le autorità locali.

Servizio Assistenza Clienti:

In caso di necessità si prega di contattare il nostro Servizio Clienti:

Telefono: +44 (0) 845 250 0586

Email: service-it@augustint.com

Contenuto

1. Introduzione	1
2. Collegamenti hardware	3
3. Come installare driver e software	4
4. Telecomando	17
5. Domande Frequenti	18
6. Garanzia	22

1. Introduzione

1.1 Informazioni importanti

Si consiglia di utilizzare un'antenna sul tetto la prima volta che si fa una ricerca dei canali, se viene rilevato un segnale le informazioni verranno salvate sul vostro computer, si può quindi tornare all'antenna portatile in dotazione e modificarne la posizione in modo da trovare il punto esatto da cui si riceve il miglior segnale.

Si prega di notare che l'antenna portatile in dotazione deve essere usata solamente in aree con un forte segnale. Al momento ci potrebbero essere difficoltà nella ricezione del segnale con l'antenna portatile in alcune regioni, ciò è dovuto al fatto che il Digitale terrestre non è ancora attivo in tutte le regioni. In Italia per esempio (www.dgtvi.net) ancora non opera al pieno della sua potenza. Il governo punta a raggiungere il completo passaggio al digitale terrestre entro il 2012, che avverrà a tappe, regione dopo regione tra il 2008 e il 2012. Attualmente la qualità di ricezione del digitale terrestre varia a seconda delle regioni.

Come si può evincere dal calendario sul sito www.dgtvi.net soltanto un numero ristretto di famiglie potrebbe essere in grado di utilizzare allo stato attuale un'antenna per interni. Questo vale soltanto se vivete in una zona con una buona copertura vicino ad un trasmettitore. La ricezione potrebbe essere ancora inaffidabile e si consiglia vivamente di utilizzare un'antenna sul tetto per una buona ricezione. La ricezione migliora man mano che il programma di commutazione al Digitale Terrestre va avanti. La ricezione può essere influenzata da diversi fattori, come ad esempio la vicinanza con i trasmettitori, edifici alti, muri spessi, soffitti, dalle condizioni meteorologiche ecc.

Per ulteriori informazioni sulla progressione della commutazione e per un calendario dettagliato, visitare il sito www.dgtvi.net.

Note:

1. Questo prodotto è mobile, ma non è adatto per l'uso quando in movimento ad alta velocità.
2. Quando si utilizza la funzione di registrazione programmata, in tempo reale o in differita, assicurarsi di avere abbastanza spazio sul disco rigido (hard disk) per salvare i dati.
3. Per far sì che questo dispositivo funzioni correttamente, si prega di seguire il manuale per l'uso e la configurazione suggerita. Un uso improprio può far sì che il sistema diventi instabile o si blocchi. Prima di rimuovere l'hard disk o altri dispositivi, verificare che le applicazioni correlate siano state chiuse.
4. Ci riserviamo il diritto di aggiungere o rimuovere l'applicazione e le sue funzioni. Tutti i driver recentemente rilasciati e le domande saranno pubblicati sul nostro sito web.

1.2 Caratteristiche

- Ricevitore per tv digitale USB 2,0 ultracompatto
- Plug & Play, alimentato tramite porta USB
- Ricerca canali universali e regionali
- Registrazione in differita
- Registrazione in tempo reale e programmata
- Guida elettronica ai programmi e sottotitoli
- Supporta MPEG1/2/4 e H.264
- A bassissimo consumo energetico
- Telecomando a raggi infrarossi

1.3 Requisiti del sistema

- CPU: P4 1,4GHz o più
- RAM: 256MB o più
- Scheda Grafica: 32MB o più
- Scheda Audio, CD Rom, porta USB 2,0
- Sistema Operativo: Windows XP/Vista/7/8
- Microsoft DirectX 9,0 o più

1.4 Contenuto

- Ricevitore USB per digitale terrestre
- Antenna portatile con base magnetica
- Telecomando
- CD Software
- Cavo USB 2,0
- Manuale per l'uso

2. Connessioni Hardware



Fase 1: Collegare il ricevitore TV alla porta USB del vostro Pc o del vostro portatile.

Fase 2: Collegare il ricevitore TV all'antenna sul tetto oppure all'antenna portatile in dotazione.

3. Come installare driver e software

3.1 Installazione del driver

Fase 1: Inserire il dispositivo nella porta USB del computer e collegare l'antenna al tetto, come mostrato in "Connessioni Hardware" a pagina 3.

- Utenti di Windows 7/8

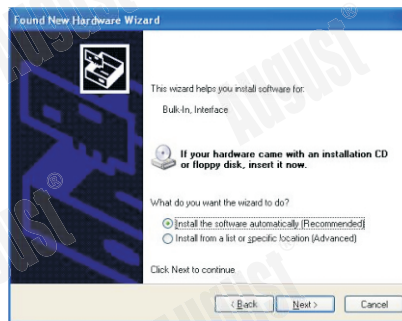
Se state usando Windows 7/8 e ricevete una notifica che vi comunica che Windows ha installato con successo il nuovo dispositivo potete passare direttamente alla Fase 6 per installare il software TotalMedia oppure usare Windows Media Centre per la ricerca dei canali e per guardare la TV senza la necessità di ulteriori installazioni.

Se il driver non è stato installato automaticamente, passare alla Fase 2 e installare il driver dal CD.

* Nota: Il telecomando in dotazione è progettato per funzionare con TotalMedia, e non funzionerà con Windows Media Centre.

- Utenti Windows XP e Vista

Per gli utenti di Windows XP e Vista, sullo schermo apparirà la scritta "Found New Hardware Wizard", cliccare su "Cancel".

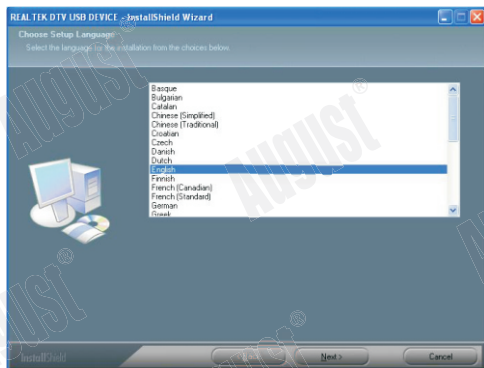


Fase 2: Inserire il CD del software in dotazione, apparirà una finestra. Fare clic su “Driver Install” o far andare Drivers\setup.exe nel CD del software.

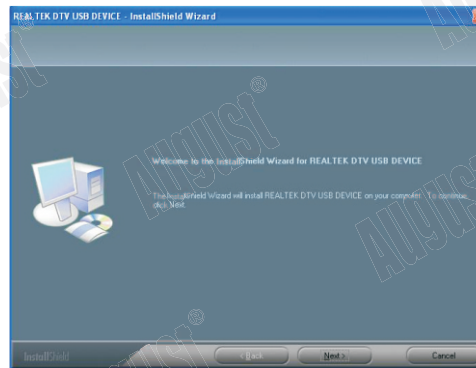
Nota: Non inserire questo mini CD nel slot di caricamento automatico! Il driver può essere scaricato gratis su : www.augustint.com/download.htm.



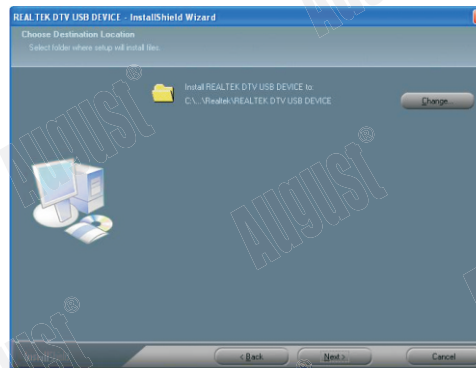
Fase 3: Selezionare la lingua, quindi fare clic su “Next” per continuare l’installazione.



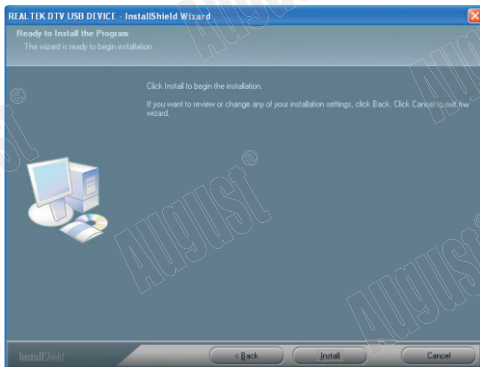
Fase 4: Cliccare “Next” per proseguire l’installazione.



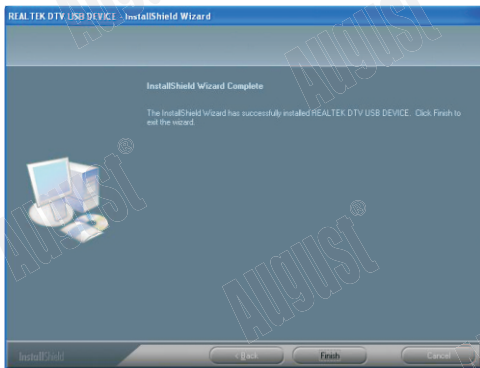
Fase 5: Cliccare “Next”.



Fase 6: Cliccare “Install”.



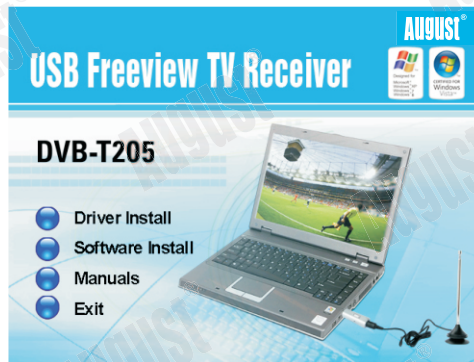
Fase 7: Cliccare “Finish” per installare completamente il software del driver.



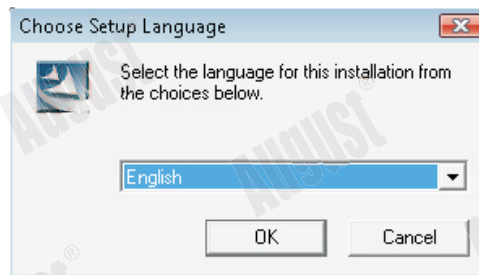
Nota: Si prega di assicurarsi che il dispositivo sia collegato al computer prima dell'installazione.

3.2 Installazione del software

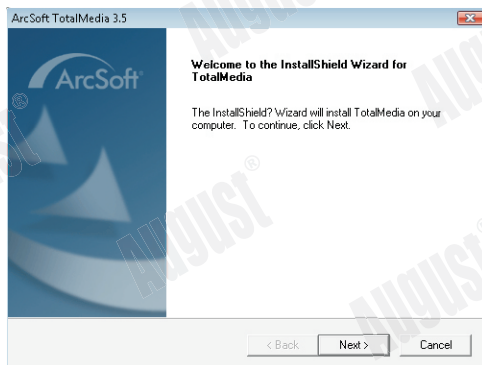
Fase 1: Cliccare “Software Install”.



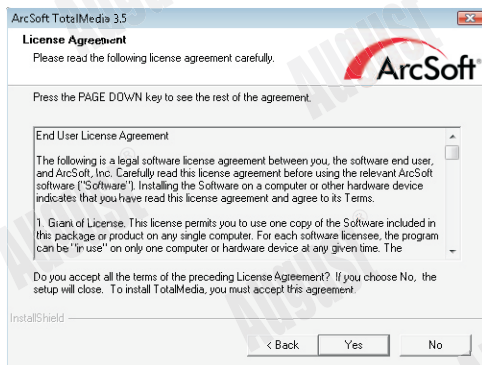
Fase 2: Scegli la lingua desiderata una volta che TotalMedia inizia l'installazione.



Fase 3: Cliccare “Next” per proseguire con l’installazione.

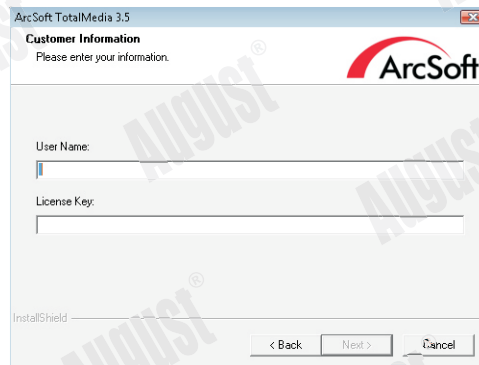


Fase 4: Quindi fare clic su “Yes” per accettare i termini di contratto della licenza.

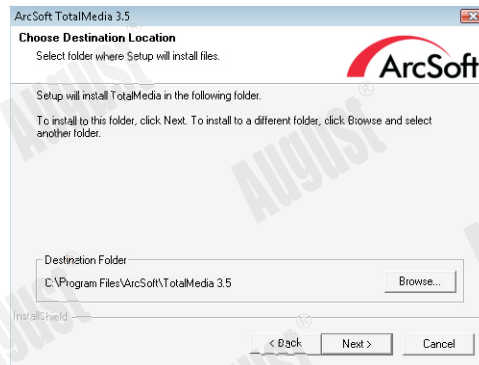


Fase 5: Digitare il nome utente di vostra scelta e il codice di licenza che trovate sull’involucro di carta del CD, quindi fare clic su “Avanti”.

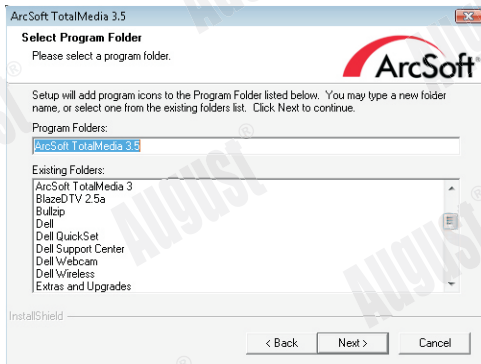
Nota: Si prega di tenere il codice di licenza per un uso futuro in quanto non saremo in grado di sostituire i codici di licenza perduti.



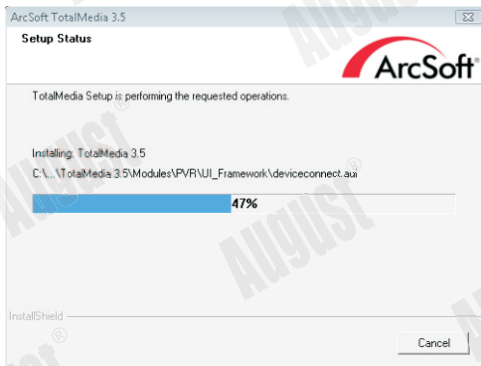
Fase 6: Se volete cambiare la cartella di destinazione, cliccare “Browse” oppure cliccare “Next” per continuare.



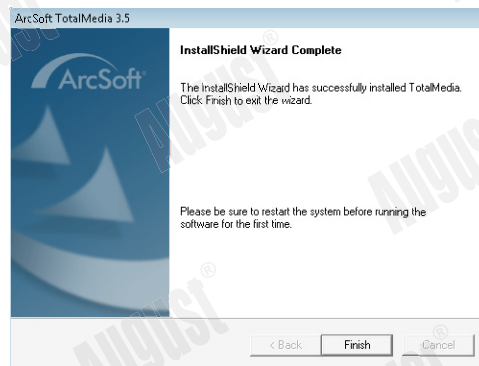
Fase 7: Cliccare “Next” una volta scelta la cartella di destinazione.



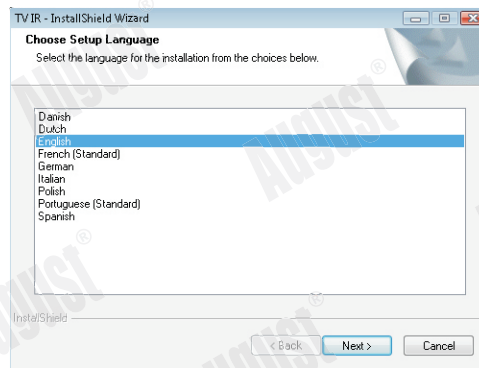
Fase 8: Siete pregati di attendere mentre TotalMedia viene installato.



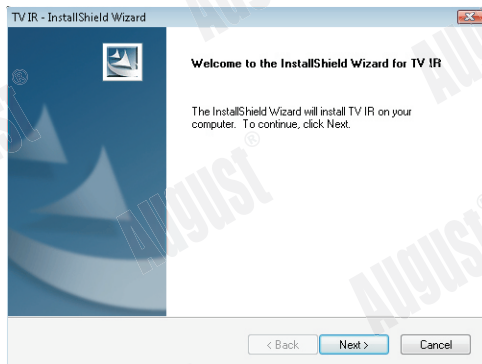
Fase 9: Fare clic su “Fine”, per completare l'installazione del software Acrsoft TotalMedia e per avviare l'installazione del software del telecomando sul tuo computer.



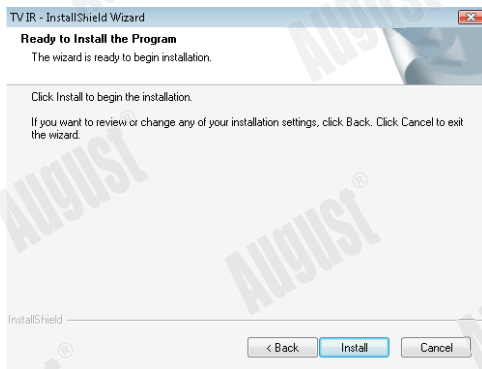
Fase 10: Una volta iniziata l'installazione del software del telecomando, scegliere la lingua, quindi fare clic su “Avanti”.



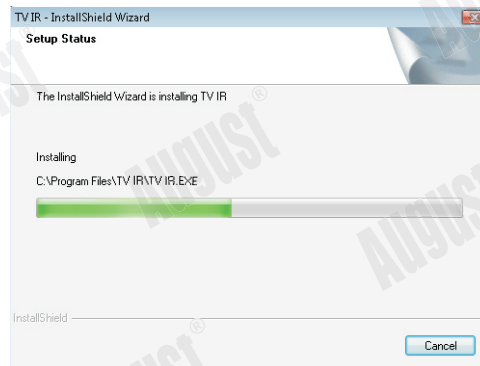
Fase 11: Cliccare “Next” per proseguire con l’installazione.



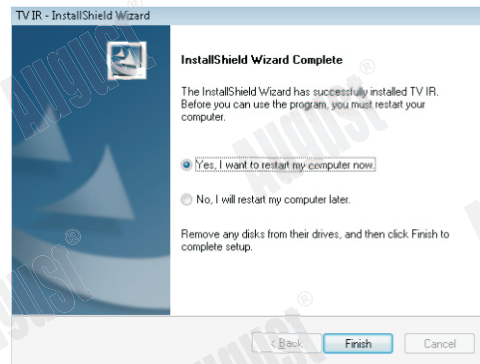
Fase 12: Cliccare “Install”.



Fase 13: Si prega di attendere durante l’installazione del software del telecomando.



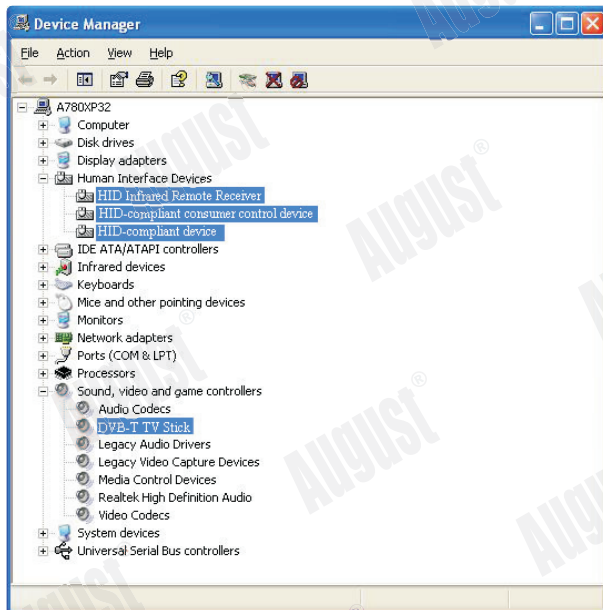
Fase 14: Selezionare la prima opzione “Sì, voglio riavviare il computer adesso” e fare clic su “Fine”, per completare l’installazione del software del telecomando. Il computer si riavvierà automaticamente.



Fast 15: Adesso vedrete l'icona di TotalMedia apparire sul desktop del vostro computer.



Fast 16: Per verificare che il dispositivo sia stato installato correttamente andate sul pannello di controllo, selezionate “System” -> “Hardware” -> “Device Manager”, si vedranno apparire quattro nuovi elementi una volta che il driver è stato installato con successo.



Note:

Se dopo aver finito il procedimento non vedrete apparire i quattro nuovi elementi nella cartella “Device Manager”, si prega di ritentare l'installazione.

3.3 Altre istruzioni per l'uso

Fare clic su “Manuali”, per navigare questo manuale come una versione elettronica assieme a manuali per Total Media.



3.4 Arcsoft TotalMedia

Per maggiori informazioni riguardanti TotalMedia o se avete bisogno di aiuto, potrete cliccare su “?” nella barra del menù, consultare il manuale in dotazione con il CD oppure visitare il sito www.arcsoft.com.

4. Telecomando



- 1) Modalità silenziosa On/Off (Acceso/Spento)
- 2) Anteprima 16 canali
- 3) Cambiare tra schermo intero e schermo predefinito
- 4) Aprire/Chiudere l'applicazione TotalMedia
- 5) Numeri da 0 a 9
- 6) Esci
- 7) Snapshot (cattura un'immagine di ciò che è sullo schermo)
- 8) Su/Giù/Sinistra/Destra/Ok
- 9) Canali Avanti/Canali Indietro
- 10) Registrare
- 11) Interrompere la registrazione/Interrompere la riproduzione
- 12) Volume Su/Volume Giù
- 13) Funzione Differita Accesa/Spenta

5. Domande Frequenti

5.1 Non riesco a trovare alcun canale dopo la scansione automatica.

- Si prega di controllare lo stato del passaggio al Digitale Terrestre nella propria area.
- Se non siete stati in grado di utilizzare un'antenna sul tetto, può essere di aiuto riposizionare la mini-antenna e fare una nuova scansione, sia vicino a una finestra sia sopra un radiatore in metallo / tetto di un'auto, questo dovrebbe migliorare la potenza della ricezione.
- Controllare che l'antenna sia collegata correttamente al dispositivo.
- Controllare che il paese corretto sia selezionato nelle impostazioni di scansione di TotalMedia.
- Una nuova scansione tramite un'antenna sul tetto aggiornata può aiutare a individuare le impostazioni del segnale del Digitale Terrestre necessarie.

5.2 Non ho l'antenna sul tetto, posso usare un'antenna portatile?

È possibile collegare un'antenna portatile al dispositivo, si prega però di fare attenzione in quanto per una migliore ricezione è consigliato l'uso di un'antenna sul tetto.

5.3 Il dispositivo riproduce immagini perfette quando è collegato alla mia antenna sul tetto, ma non riproduce nessuna immagine se collegato alla piccola antenna portatile in dotazione.

Si prega di notare che l'antenna portatile inclusa può essere utilizzata solamente in aree dove il segnale digitale terrestre è molto forte. Ci possono essere delle difficoltà nella ricezione del segnale TV con l'antenna portatile in alcune regioni al momento, questo è dovuto al fatto che il servizio di digitale terrestre (www.dgtvi.net) non è ancora operativo a piena potenza in Italia. Dopo il passaggio completo al Digitale Terrestre, la ricezione migliorerà in modo significativo. Il governo mira a raggiungere il completo passaggio al digitale entro il 2012, che avverrà a tappe, regione per regione tra il 2008 e il 2012, attualmente la

qualità <<Page16>> della ricezione del Digitale Terrestre varia nelle diverse regioni attraverso il paese.

Come si può evincere dal grafico sul sito www.dgtvi.net allo stato attuale soltanto un ridotto numero di famiglie è in grado di utilizzare un'antenna portatile. La ricezione può essere influenzata da diversi fattori come la vicinanza ai trasmettitori, edifici alti, muri spessi, soffitti, condizioni meteorologiche ecc. La ricezione migliorerà insieme all'avanzamento del programma di passaggio al digitale.

Per ulteriori informazioni sulla progressione della commutazione e per un calendario dettagliato, visitare il sito www.dgtvi.net.

5.4 L'immagine televisiva continua a bloccarsi e / o mancano alcuni canali.

Durante la visione in Digitale Terrestre, nella maggior parte dei casi, il congelamento o blocco dell'immagine è causato da un problema di ricezione, sia perché il segnale è troppo debole oppure perché c'è qualche interferenza, provare il dispositivo in un altro momento o in un luogo diverso.

Di seguito sono riportati alcuni possibili motivi della scarsa ricezione del Digitale Terrestre (per maggiori informazioni visitare il sito www.dgtvi.net):

- Fattori ambientali come la vicinanza a trasmettitori, edifici alti, muri spessi, soffitti, condizioni meteorologiche ecc.

- Un amplificatore del segnale può essere utile a migliorare l'intensità del segnale, se l'antenna sul tetto è collegata a svariati apparecchi TV, Videoregistratori, ecc. si avrà una ricezione ridotta dovuta alla distribuzione del cavo (RF) tra i vari apparecchi.

- Se l'antenna ha funzionato bene per un certo numero di anni e adesso non vedo più le immagini in modo nitido, potrebbe dipendere dal fatto che l'antenna è vecchia o potrebbe essere stata danneggiata dalle intemperie, è quindi consigliata una buona manutenzione oppure acquistarne una nuova. Inoltre, in alcune zone del paese il segnale del Digitale Terrestre utilizza una frequenza diversa o un trasmettitore differente da quello che normalmente viene usato per la ricezione in analogico.

- Se si utilizza un'antenna portatile, al momento ci potrebbero essere alcune difficoltà nella ricezione del segnale TV in alcune regioni, ciò è dovuto al fatto che il Servizio Digitale Terrestre non è ancora operativo a piena potenza in Italia (www.dgtvi.net). Il governo mira a raggiungere il passaggio completo al Digitale Terrestre entro il 2012, che avverrà a tappe, regione per regione tra il 2008 e il 2012, attualmente la qualità della ricezione del Digitale Terrestre è varia nelle diverse regioni attraverso il paese.

La ricezione migliorerà insieme all'avanzamento del programma di passaggio al digitale. La ricezione può essere influenzata da diversi fattori come la vicinanza ai trasmettitori, edifici alti, muri spessi, soffitti, condizioni meteorologiche ecc.

5.5 Non c'è nessuna luce sul dispositivo, è difettoso?

Non c'è nessuna luce di alimentazione su questo dispositivo. La piccola finestra sul dispositivo è il ricevitore a raggi infrarossi del telecomando.

5.6 Ottengo le immagini ma nessun suono.

Controllare la scheda audio o le impostazioni del volume.

5.7 Il telecomando non funziona.

- Vai a “Control Panel” sul tuo computer, seleziona -> “System” -> “Hardware” -> “Device Manager”, verificare che il ricevitore a infrarossi sia stato installato con successo, in caso contrario apparirà il simbolo di avvertimento “?”, si prega quindi di provare a reinstallare il driver.
- Controllare le batterie del telecomando.
- Assicurarsi di essere entro 5 metri dal ricevitore USB.
- Per un corretto funzionamento del telecomando assicurarsi che il percorso del segnale non sia ostruito: verificare che nessun oggetto sia di ostacolo tra il telecomando e il ricevitore USB.
- Gli utenti di Windows Vista o 7 possono utilizzare Windows Media Centre per guardare la TV, ma si prega di prendere nota che il telecomando è progettato per funzionare con TotalMedia, e non funziona con Windows Media Center o con altri software.

5.8 A volte la TV si blocca o rallenta

Il blocco delle immagini mentre si guarda la TV indica un problema nelle risorse del sistema, questo solitamente si verifica quando il vostro PC non soddisfa i requisiti di sistema raccomandati o se il vostro driver VGA non è correttamente installato o aggiornato. Vi consigliamo di chiudere tutti gli altri programmi, mentre guardate o registrate la TV.

6. Garanzia

Questo prodotto è garantito per dodici mesi a partire dalla data di acquisto. Nel caso improbabile di qualsiasi difetto causato da difetti di materiale o di lavorazione, il prodotto verrà sostituito o riparato gratuitamente (ove possibile) durante il periodo previsto. Un'alternativa al prodotto sarà offerta in caso il prodotto non fosse più disponibile o riparabile.

La garanzia è soggetta alle seguenti condizioni:

- La garanzia è valida solo all'interno del paese in cui il prodotto è stato acquistato.
- Il prodotto deve essere installato e usato correttamente secondo le istruzioni riportate in questo manuale per l'uso.
- Il prodotto deve essere utilizzato esclusivamente per scopi domestici.
- La garanzia copre solo l'unità principale, e non copre gli accessori.
- La garanzia non copre i danni causati dall'abuso, negligenza, incidenti e disastri naturali.
- La garanzia non è valida se il prodotto è stato rivenduto o è stato danneggiato da riparazioni fatte da inesperti. I produttori declinano ogni responsabilità per danni involontari o consequenziali.
- Si prega di consultare il nostro consulente alla clientela prima di ritornare qualsiasi prodotto, non siamo responsabili per nessun prodotto ritornato inaspettamente.
- Qualsiasi prodotto difettoso deve essere conservato e restituito nella confezione originale con tutti gli accessori e la copia originale della ricevuta di acquisto.

La garanzia è in aggiunta, e non diminuisce i vostri diritti legali o giuridici.

Servizio Clienti:

Telefono: +44 (0) 845 250 0586

Email: service-it@augustint.com

Questo tipo di apparecchio è conforme ai requisiti essenziali ed alle altre disposizioni pertinenti stabilite dalla direttiva 2014/30/EU. La dichiarazione di conformità può essere consultata online presso <http://www.augustint.com/en/declaration>.

