

# August<sup>®</sup>

## User Manual

DVB-T205

# AUGUST<sup>®</sup>



August International Ltd  
United Kingdom  
Tel: +44 (0) 845 250 0586  
[www.augustint.com](http://www.augustint.com)

- EN** USB Freeview TV Receiver
- FR** Récepteur TNT USB
- DE** USB DVB-T TV Empfänger
- IT** Ricevitore USB per digitale terrestre
- ES** Receptor USB de Televisión TDT

# Handbuch

Danke für den Kauf dieses August TV Produktes. Sie sind vielleicht mit ähnlichen Produkten sehr vertraut, dennoch nehmen Sie sich bitte Zeit um das Handbuch sorgfältig zu lesen. Es stellt sicher, dass Sie sich mit den Funktionen vertraut machen und das beste Fernseherlebnis erzielen.

## Sicherheit

Bitte lesen Sie die Sicherheitshinweise, bevor Sie das Produkt verwenden. Es dient Ihrer Sicherheit und der Sicherheit der Personen in Ihrer Umgebung.

## Entsorgung

Bitte beachten Sie bei der Entsorgung von Elektronikartikeln auf die WEEE (Waste Electrical and Electronic Equipment) Bestimmungen.

## Kundenservice

Bei weiteren Fragen kontaktieren Sie bitte unseren Kundenservice:  
Tel: +44 (0) 845 250 0586  
Email: [service-de@augustint.com](mailto:service-de@augustint.com)

# Inhalt

<b>1. Einführung</b> .....	1
<b>2. Hardwareanschluss</b> .....	3
<b>3. Treiber- und Softwareinstallation</b> .....	4
<b>4. Fernbedienung</b> .....	17
<b>5. Häufig gestellte Fragen</b> .....	18
<b>6. Garantie</b> .....	22

# 1. Einführung

## 1.1 Wichtiger Hinweis

Wir empfehlen für den ersten Sendersuchlauf eine Dachantenne zu verwenden. Die Kanäle werden nach dem Suchlauf gespeichert. Anschliessend können Sie die mitgelieferte Teleskopantenne verwenden. Positionieren Sie das Empfangsgerät günstig, z.B. an einem Fenster, um eine gute Signalqualität zu erhalten.

Der Empfang aller Kanäle hängt vom bereitgestellten Signal ab. Bitte beachten Sie, dass die mitgelieferte Antenne in Regionen mit sehr starkem Signal nicht zwingend notwendig ist. In Gebieten mit sehr schwachem Signal kann es aber durchaus vorkommen, dass Sie eine Dachantenne verwenden müssen. Bitte überprüfen Sie die vorhandene Signalstärke an Ihrem Ort auf [www.ueberallfernsehen.de](http://www.ueberallfernsehen.de), um zu erfahren wie stark das Signal bei Ihnen ist.

## Hinweise:

1. Bitte beachten Sie, das Produkt ist nicht für die Benutzung bei hoher Geschwindigkeit ausgelegt.
2. Bevor Sie das Gerät auf Programmierte-, Echtzeitaufnahme oder auf Zeitversetztes Fernsehen schalten, stellen Sie bitte sicher, dass genügend Speicherplatz zur Verfügung steht.
3. Damit dieses Produkt einwandfrei funktioniert, ist es wichtig dass Sie dieses Handbuch sorgfältig durchgelesen und den Setup ordnungsgemäss ausgeführt haben. Eine nicht ordnungsgemässe Handhabung des Geräts kann zu einem Systemabsturz führen oder es instabil werden lassen. Stellen Sie bitte immer sicher, dass Sie alle Programme geschlossen haben, bevor Sie einen Datenträger oder andere Geräte vom Computer entfernen.
4. Wir behalten uns das Recht vor, die Software zu verändern oder zu entfernen. Alle neuen updates und jede neue Software wird auf unserer Homepage veröffentlicht.

## 1.2 Eigenschaften

- Sehr kompakter Digitaler TV Empfänger
- Landesweite und regionale Kanalsuche
- Echtzeit- und Programmierbare Aufnahme
- Zeitversetztes Fernsehen
- Elektronischer Programmführer (EPG) und Kanalsuche
- Unterstützt MPEG 1/2/4 und H.264
- Infrarot Fernbedienung
- Plug & Play durch USB2,0 Unterstützung
- Sehr geringer Stromverbrauch

## 1.3 Hardwarevoraussetzungen

- CPU: P4 1.4GHz oder besser
- Arbeitsspeicher: 256MB oder besser
- Grafikkartenspeicher: 32MB oder besser
- Soundkarte, CD-Laufwerk, USB2,0 Anschluss
- Betriebssystem: Windows XP/Vista/7/8
- Microsof DirectX9,0 oder besser

## 1.4 Zubehör

- Tragbare Antenne
- Fernbedienung
- Software CD
- USB 2,0 Kabel
- Bedienungsanleitung

## 2. Hardwareanschluss



**Schritt1:** Stecken Sie die Antenne in den DVB-T Empfänger.

**Schritt2:** Stecken Sie den DVB-T Empfänger in den USB-Port ihres Computers.

## 3. Treiber- und Softwareinstallation

### 3.1 Treiberinstallation

**Schritt 1:** Stecken Sie den DVB-T Empfänger in den USB-Port ihres Computers, und fassen ihre Dachantenne dazu. Sehen sie "Hardwareanschluss" auf seite 3.

- Windows 7/8 Benutzer

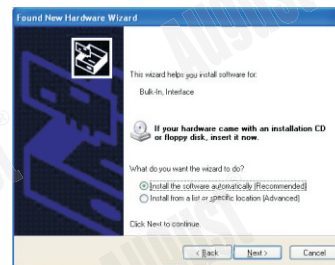
Falls Sie Windows 7/8 benutzen und eine Nachricht erhalten dass Windows hat erfolgreich eine neues Gerät installiert, Sie können jetzt zu Schritt 6 gehen um die Total Media Viewing-Software zu installieren. Sie können auch gleich das Gerät durch Windows Media Centre für Fernsehen und Kanalsuchen benutzen ohne weitere Installieren.

Falls die Treiber nicht richtig installiert, bitte gehen sie nach Schritt 2 und den Treibern von CD laden.

\*Hinweis: Der Fernbedienung ist für Total Media gestallt und wurden mit Windows Media Centre und andere Software nicht funktionieren.

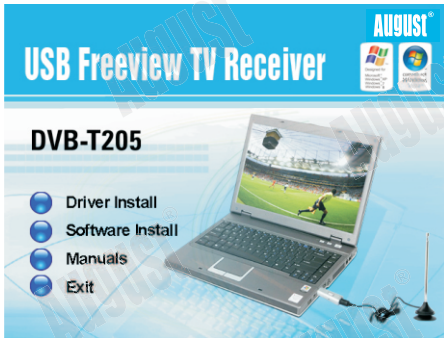
-Windows XP und Vista Benutzer

Für Windows XP und Vista benutzer, die "Found New Hardware Wizard" wurden nun auf Ihrem Bildschirm zeigen, bitte drucken Sie "Cancel".

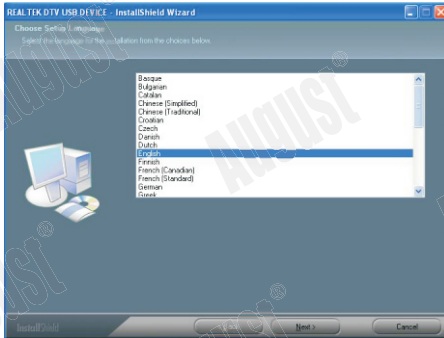


**Schritt2:** Nach dem einlegen der CD in das CD-Laufwerk startet der Setup automatisch. Klicken Sie auf "Software install" oder führen Sie die Datei "DVB-T application.exe" auf der CD aus. Danach klicken Sie bitte auf "Next" um fortzufahren.

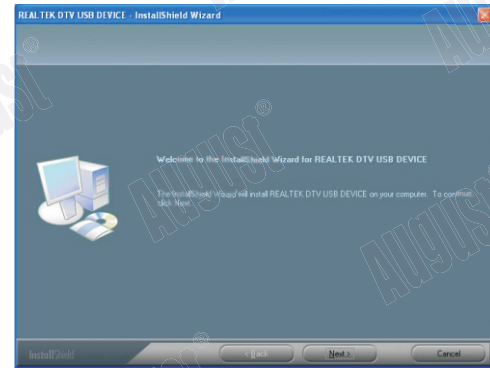
**Hinweiss:** Bitte nutzen Sie die Mini CD nicht in einem integrierten Laufwerk mit Einzug! Die Treiber können Sie herunterladen unter [www.augustint.com/download.htm](http://www.augustint.com/download.htm).



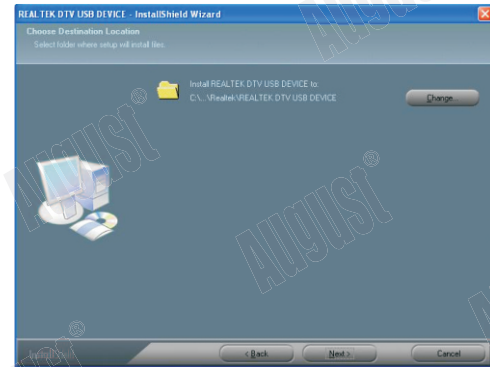
**Schritt3:** Wählen Sie eine Sprache aus und klicken Sie anschliessend auf "Next" um mit der Installation fortzufahren.



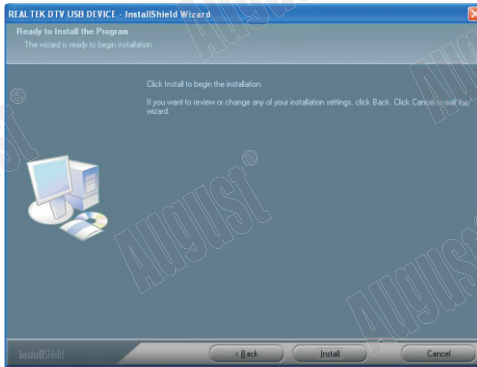
**Schritt4:** Klicken Sie auf "Next".



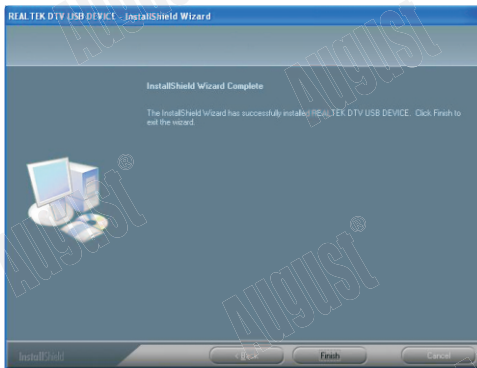
**Schritt5:** Klicken Sie auf "Next".



**Schritt6:** Klicken Sie auf “Install”.



**Schritt7:** Klicken Sie auf “Finish”.



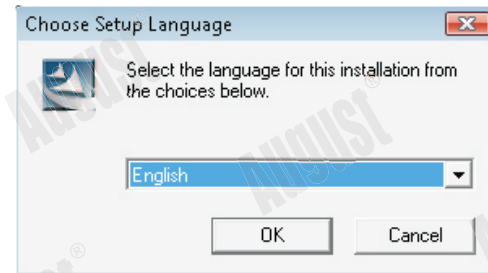
**Achtung:** Stellen Sie bitte sicher, dass das Gerät vor der Installation mit dem Computer verbunden ist.

## 3.2 Softwareinstallation

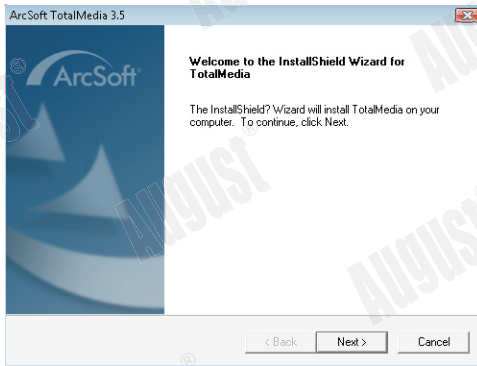
**Schritt 1:** Klicken Sie auf “Software Install”.



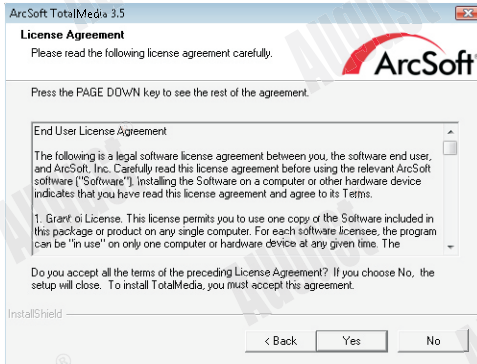
**Schritt 2:** Installation von Total Media, wählen Sie eine Sprache aus.



**Schritt 3:** Klicken Sie auf “Next” um die Installation fortzusetzen.

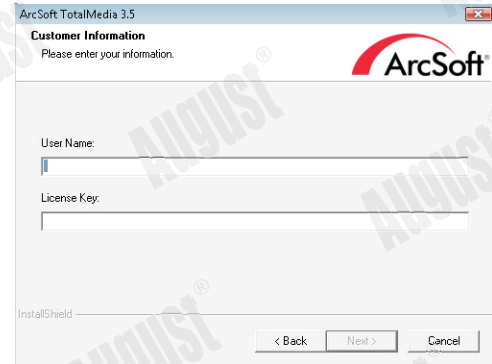


**Schritt 4:** Klicken Sie auf “Yes” und “Arcsoft TotalMedia” wird installiert.

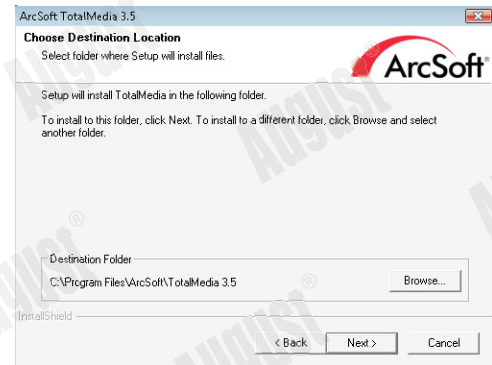


**Schritt 5:** Geben Sie Ihre gewünschte Username und den Lizenzschlüssel, von Papier-CD hülle ein, drücken Sie dan “Weiter”.

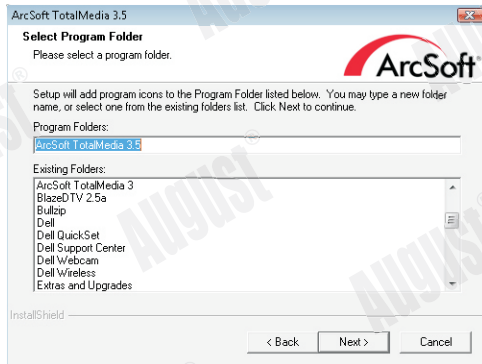
**Hinweis:** Bitte behalten Sie den Lizenzschlüssel für zukünftige Nutzung, wir kann verlorene Lizenzschlüssel nicht ersetzen.



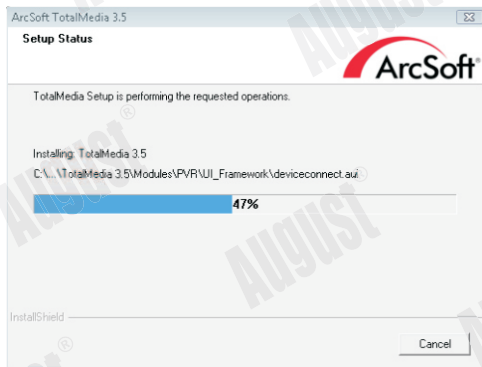
**Schritt 6:** Wenn Sie den Zielordner ändern möchten, klicken Sie bitte auf “Browse” (Suchen). Nach der Auswahl des Zielordners klicken Sie bitte auf “weiter”.



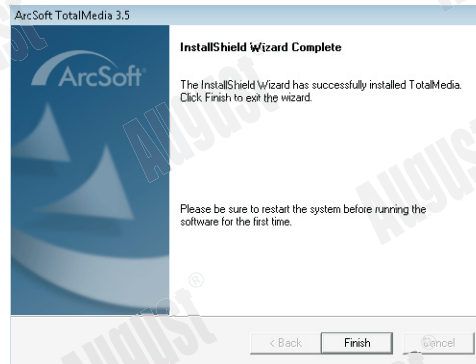
**Schritt 7:** Bitte klicken Sie auf “Next”.



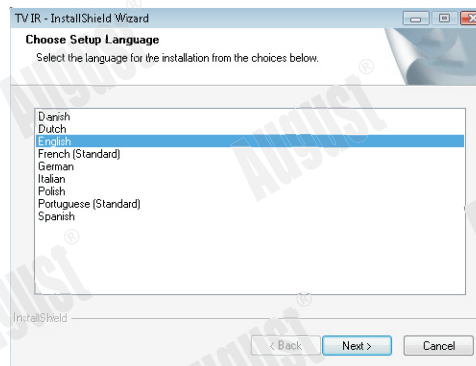
**Schritt 8:** Das Programm beginnt die Dateien zu kopieren.



**Schritt 9:** Drück “Fertig”, um die Installation von Acrsoft TotalMedia Software zu beenden und den Installation von den Fernbedienung zu beginnen.

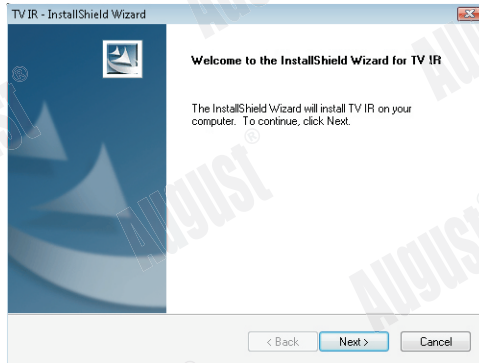


**Schritt 10:** Nach den Fernbedienung Installation beginnt, wählen Sie Ihre Setup Sprache, und drücken Sie dann auf “Weiter”.

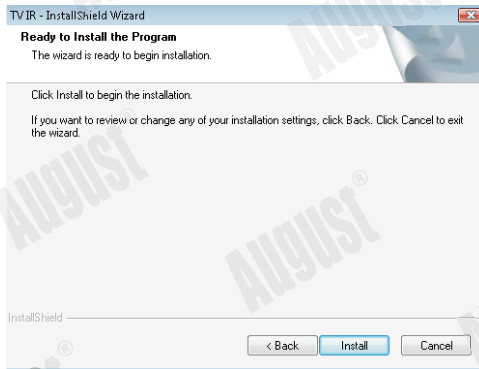




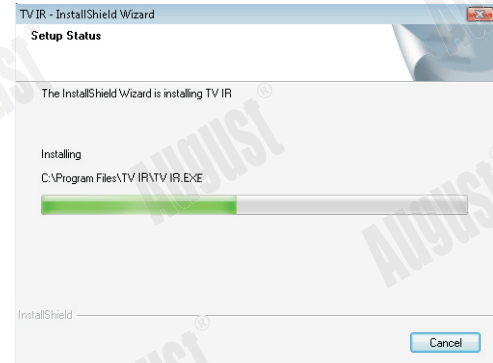
**Schritt 11:** Klicken Sie auf “Next” um die Installation fortzusetzen.



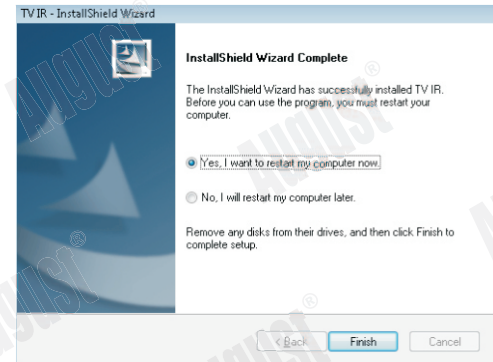
**Schritt 12:** Klicken Sie auf “Install”.



**Schritt 13:** Bitte warten Sie während den Fernbedienung Installation.



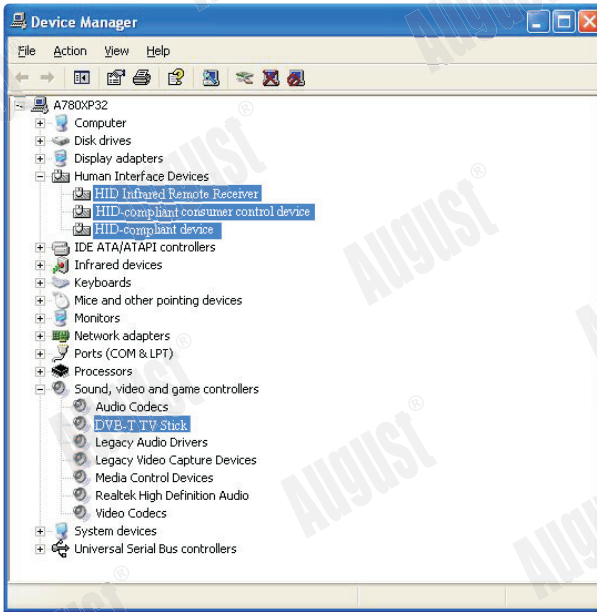
**Schritt 14:** Wählen Sie die erste Option, “Ja, Computer jetzt neu starten.” und drücken Sie dann auf “Fertig”, um die Installation von den Fernbedienung zu beenden. Ihr Computer wird automatisch neu gestartet.



**Schritt15:** Jetzt können Sie das TotalMedia Icon auf dem Desktop sehen.



**Schritt16:** Nach der erfolgreichen Installation können Sie in den Systemeinstellungen unter “System” – “Systemeinstellungen” – “Geräte Manager” drei neue Geräte sehen.



### **Achtung:**

Wenn nach der Installation keine neuen Geräte im Gerätemanager auftauchen, deinstallieren Sie die Software bitte und installieren Sie sie erneut.

### **3.3 Weitere Anweisungen**

Drücken Sie “Manuals”, um diese Anleitung in digitaler Form zu lesen und den Anleitungen für den Total Media Software zu lesen.



### **3.4 Arcsoft TotalMedia**

Für weitere Informationen über Total Media, bitte Klicken Sie den “?” In der Menuleiste, lesen Sie das Anleitung dass man auf der CD finden kann, oder besuchen sie der Website: [www.arcsoft.com](http://www.arcsoft.com).

## 4. Fernbedienung



- 1) Stummschaltung: Ein-/Ausschalten des Tons
- 2) Shuffle: 16 Kanalvorschau
- 3) Vollbild/Restore: Umschaltung, zwischen Fenster- und Vollbildmodus
- 4) TotalMedia: Öffnen/Schließen der TotalMedia Software
- 5) 0 - 9: Kanäle
- 6) ESC: Zurück
- 7) Snapshot: Screenshot
- 8) Aufwärts / Runter / Links / Rechts / OK
- 9) CH+/CH-: Kanal+/-
- 10) Aufzeichnung
- 11) Stopp der Aufnahme des laufenden Programms
- 12) VOL-/VOL+: Lautstärke +/-
- 13) Zeitversetztes Fernsehen an/aus

## 5. Häufig gestellte Fragen

### 5.1 Ich empfangе keine Kanäle nach dem Sendersuchlauf

- Überprüfen Sie auf [www.ueberallfernsehen.de](http://www.ueberallfernsehen.de) ob in Ihrer Gegend ein DVB-T Signal gesendet wird.
- Prüfen Sie ob das Signal stark genug ist. Stellen Sie die Antenne an ein Fenster oder einen anderen Platz.
- Überprüfen Sie alle Kabelverbindungen.
- Prüfen Sie ob in der TotalMedia Software das richtige Land ausgewählt ist.
- Schliessen Sie eine Dachantenne an und führen Sie erneut den Sendersuchlauf aus.

### 5.2 Ich habe keine Dachantenne, kann ich auch eine tragbare Antenne verwenden?

Es kommt darauf an in welcher Gegend Sie wohnen. Die Signalstärke wird auch von der Umgebung beeinflusst. So beeinflussen z.B. hohe Gebäude, dünne Wände, Decken, das Wetter oder auch ein naher Sendemast die Signalstärke. Die Signalstärke in Ihrer Gegend können Sie auf [www.ueberallfernsehen.de](http://www.ueberallfernsehen.de) überprüfen.

### 5.3 Es leuchtet kein Licht auf dem Gerät, ist das normal?

Ja, es gibt kein Licht welches die Spannungsversorgung anzeigt. Der kleine schwarze Punkt ist lediglich der Infrarotempfänger für die Fernbedienung.

### 5.4 Ich habe ein Bild aber keinen Ton.

Überprüfen Sie die Soundkarte und deren Einstellungen, sowie die Lautstärkeeinstellungen.

### 5.5 Wenn ich fernsehe wird das Bild schwarz oder bleibt einfach stehen

Bedauerlicherweise ist wohl das Empfangssignal im Moment zu schwach. Sie erkennen dies am gelben Licht des DVB-T Empfängers. Die Gründe dafür sind die gleichen wie in Frage 5.2.

## 5.6 Die Fernbedienung funktioniert nicht

- Überprüfen Sie die Batterien.
- Prüfen Sie den Empfänger. Das Licht leuchtet sobald ein Signal empfangen wird
- Stellen Sie sicher, dass Sie sich nicht weiter als 5m vom DVB-T Empfänger entfernen befinden
- Zielen Sie mit der Fernbedienung auf den DVB-T Empfänger, Der Winkel ist auch wichtig.
- Windows Vista und 7 benutzern könnten Windows Media Centre benutzen um Fern zu schauen, beachten sie dass die Fernbedienung ist nür für Total Media gestalt und wird nicht mit andere Software funktionieren.

## 5.7 Beim Fernsehen ruckelt das Bild und ebenso der Ton

- Stellen Sie sicher, dass der PC die Hardwarevoraussetzungen erfüllt. Der DVB-T Empfänger benötigt eine schnelle CPU
- Stellen Sie sicher, dass Sie den neuesten Grafikkartentreiber installiert haben
- Führen Sie nicht gleichzeitig mehrere Programme aus. Insbesondere Spiele oder CAD-Anwendungen benötigen eine hohe Rechenleistung

## 6. Garantie

Dieses Gerät hat eine Garantie von 12 Monaten, geltend ab dem Kauf Datum. Im unwahrscheinlichen Falle eines Defektes durch fehlerhafte Materialien oder fehlerhafter Verarbeitung, wird das Gerät, während der Garantiezeit, kostenlos repariert (falls möglich) oder ausgetauscht. Falls das Gerät nicht mehr lieferbar ist, wird ein vergleichbares Gerät angeboten.

Die Garantie unterliegt folgenden Bestimmungen:

- Die Garantie ist nur in dem Land gültig, wo das Produkt käuflich erworben wurde.
- Das Produkt muss ordnungsgemäß, laut Handbuch, installiert und verwendet werden.
- Das Produkt muss für den heimischen Gebrauch genutzt werden.
- Die Garantie schließt nur das Hauptprodukt, aber nicht das Zubehör ein.
- Von der Haftung sind Schäden durch Fallenlassen oder Schäden, z.B. durch Naturgewalten, ausgeschlossen.
- Die Garantie wird nichtig Weiterverkauf nichtig oder erlischt auch bei unerlaubten Reparaturversuchen.
- Bitte kontaktieren Sie zuerst unseren Kundenservice, bevor Sie das Gerät zurücksenden.
- Das Produkt muss in ordnungsgemäßen Zustand, Originalverpackt und mit dem Zubehör, sowie einer Kopie der Rechnung zurückgesendet werden.

Die Garantie gilt zusätzlich und schwächt nicht Ihre anderen Rechte als Kunden ab.

### Kundenservice:

Telefon: +44 (0) 845 250 0586

E-Mail: [service-de@augustint.com](mailto:service-de@augustint.com)

Website: [www.augustint.de](http://www.augustint.de)

Dieses Produkt entspricht den grundlegenden Anforderungen der Richtlinie 2014/30/EU. Die Konformitätserklärung kann unter folgender Adresse bezogen werden: <https://www.augustint.com/de/declaration-223.html>

